

# けやきの風

## 「ステルス家電」でおしゃれなインテリアに！

「ステルス家電」という言葉を聞いたことがありますか？ 「ステルス

(stealth)」は英語で「隠密」という意味を持ち、電化製品の機能を備えた、おしゃれなデザインの家電を指します。ひと目見ただけでは、家電とはわからないような、家具のような製品が多いのが特徴です。

### ◆おうち時間を充実させる

家電ライフスタイルプロデューサーの神原サリーさんによると、ステルス家電が増えたのには理由があるのだとか。「コロナ禍をきっかけにうち時間を充実させたいと考える人が増加したのが、理由のひとつです。一般的な家電と異なり、ステルス家電はインテリアになじむので、出しっぱなしにしておいても生活感を感じさせず、部屋の雰囲気を壊しません。出しっぱなしなので、すぐに使えるというの大きな魅力です。

また、家具と家電が一体化していることで、部屋のスペースを節約できる

点もメリットといえます。

### ◆体重計にもなるバスマット

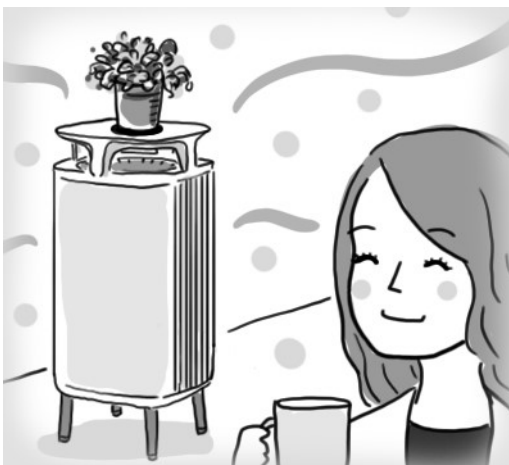
ステルス家電の中でとくに人気の商品を2つ紹介しましょう。「スマート（イッシン）」の「スマートバスマット」は、体重計とバスマットが合体したものだ。バスマットにのるだけで体重やBMIが測定でき、スマホのアプリに自動的に記録されるしくみになっています。マット自体には体重表示がなく、とてもシンプルなデザイン。また、使っているのは電池ではなく、USB充電なのも魅力です。一度充電すれば、3カ月は使えるという優れものです。もちろん、バスマットとしても優秀で、珪藻土入りで速乾性は抜群。丸洗いのこともできます。

### ◆テーブル代わりの空気清浄機

「ブルーエア」の「ダストマグネット」は、空気清浄機とサイドテーブルが一体化した製品。花粉やダニ、ホコリはもちろん、微粒子レベルの汚れま

で、99%以上除去するパワフルな空気清浄機です。サイズは23cm四方×高さ52cmと、サイドテーブルとしてぴったり。おしゃれでスタイリッシュなデザインで、どんなイメージのインテリアにもなじみます。

ほかにも、マッサージ機とスツール、オットマンの3役をこなす製品、小型冷蔵庫を兼ね備えたローテーブル、Bluetoothのスピーカーを内蔵したサイドテーブルなど、アイデアが詰まった商品がさまざま誕生しています。ステルス家電をとり入れれば、便利でおしゃれな空間を演出できます。





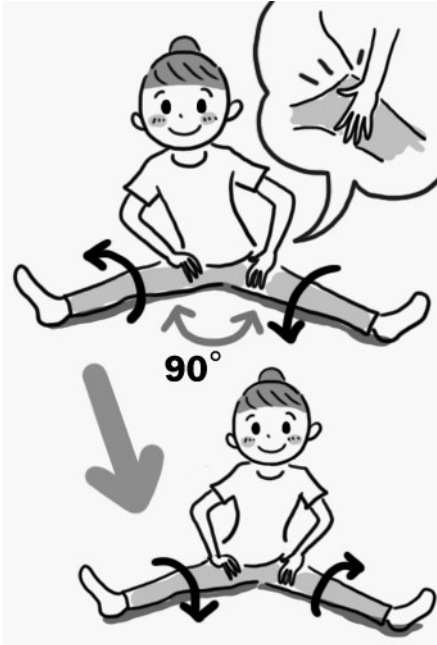
## はなさき お悩み相談室

最近、歩くのが遅くなった気がするのですが...

年齢を重ねるとともに、股関節やそのまわりの筋肉がたかくなっていきます。股関節の動く範囲が狭くなることで足が上がらず、歩幅が狭くなります。結果、歩くのが遅くなるのです。

この場合は、股関節やそのまわりをほぐして筋肉をやわらかくすることで、足をスムーズに動かせるようになります。足がきちんと上がるので、つまずいたり段差で引っかかりたりなども少なくなるでしょう。

簡単なストレッチを紹介しましょう。床に座って、90度くらいに開脚します。このとき、腰を立てて座るのがポイントです。



足のつけ根に手を添えましょう。次に、足のつけ根のあたりに親指をあて、足を手で握るようにします。手で足を前後にころころと動かすようにして、股関節を緩めていきます。このとき、足の力を抜くのがコツです。緩んできたと感じるまで続けましょう。

浴槽で行うストレッチも効果的です。背中を浴槽の壁にあてた状態で、足首を両手で持ち、ひざを横に広げるようにして足を上げます。反対側の足も同様に行うことで、股関節の可動域が広がり、ほぐれやすくなります。

みんな集まれ～！

## 大人女子部

### 日本旅館でのマナー

気持ちのいい季節。旅行を楽しむ人も多いでしょう。日本旅館に訪れたときのマナーを知っていますか？ まず、靴を脱ぐので、清潔な靴下、きれいな靴を身につけて訪れたいもの。また、到着予定時間よりも遅れそうなときは、電話でその旨を連絡しましょう。宿に着いたら、「お世話になります」とひと言添えると好印象です。

旅館では浴衣が用意されていることが多いでしょう。浴衣が2種類ある場合は、滞在時用と就寝用に分けて使用しましょう。さらに、食事や風呂に行くなどで部屋から出る場合は、羽織を着るのがルール。浴衣一枚で出歩くのは見苦しいものです。清潔に保つためにも、足袋やソックスをはくのを忘れずに。

朝食時、部屋食の場合も食事処で食べる場合も、浴衣の着付け直しをしたいもの。寝起きのままの姿ではマナー違反です。

チェックアウトの前にすべきことも覚えておきましょう。布団は無理に整える必要はなく、そのままでも大丈夫です。ただし、掛け布団や枕は軽く整えましょう。テレビのリモコンなど、部屋に備えつけられたものは、できればもともとあった位置に戻しておきたいものです。



<ルッコラとホタテの温サラダ>

おつまみメニュー

①ホタテは塩、こしょうをふる。



②ルッコラはざく切りにして皿に盛りつける。マッシュルームは縦に薄切り、トマトはざく切りにする。



**材料 (4人分)**  
 ホタテ (刺身用): 8個  
 ルッコラ: 100g  
 マッシュルーム: 8個  
 トマト: 1個  
 バター: 大さじ1  
 しょうゆ: 小さじ1/2  
 エキストラバージンオリーブ油: 大さじ1  
 バルサミコ酢: 大さじ1・1/2  
 塩・こしょう: 各少々

③フライパンにバターを熱してホタテの表面を色よく焼き、しょうゆをジュッと加えて香りをつけ、ルッコラにのせる。



④フライパンにオリーブ油を熱してマッシュルームをさっと炒め、塩、こしょうをふり、バルサミコ酢を入れてさっと炒める。③に汁ごとのせる。



キッコーマン ホームクッキング <https://www.kikkoman.co.jp/homecook/>



脳トレクイズ

レベル★★ 目標タイム3分

A、B、Cの小屋があります。  
 1匹目の羊はAの小屋に入りました。  
 2匹目の羊はBの小屋に入りました。  
 3匹目の羊はCの小屋に入りました。  
 では、500匹目の羊はA~Cのうち、どの小屋に入りますか？

Aの小屋「[正]」の読み方に注意。1匹目にはA、2匹目にはB、3匹目にはCなの  
 ので、500匹目はAです。

10月のことば

真の男は  
 だれに対しても  
 憎しみを持たない

(ナポレオン)







# 10月の見直し <海外旅行>



## 「顔認証ゲート」で出入国がスムーズに！

今年の5月に新型コロナウイルス感染症が5類に位置づけされたことにより、感染対策が緩和されています。身近な人が新型コロナに感染しても、濃厚接触者として特定されることもなくなりました。実際、日本の水際対策としては、4月28日に対策が終わり、日本に入国する際には、ワクチン接種の証明書や陰性の証明書を提出する義務がなくなっています。コロナ前の状態に戻ったといってもいいでしょう。そのような流れもあり、「そろそろ海外旅行に行きたい」と考えている人は少なくないはずです。

少し前から、よりスムーズな出入国のプロセスとして、「顔認証ゲート」が設置されています。その基本的な内容を紹介しましょう。まず、ICパスポートを持っていれば、顔認証ゲートは事前登録なしで利用できます。ICパスポートの顔写真が掲載されているページをゲートの機械、青いライトが点滅しているところに置くと、読み込みがはじまります。顔写真を撮影する機械の前に立つと、ICパスポートの写真と照合されます。このとき、帽子やマスク、サングラスなどは外し、まっすぐ機械を見るのがポイントです。エラーが出なければ終了です。これまで対面で審査が行われ、スタンプが押されていましたが、これらが省略されたことで、待ち時間が短縮されるなど、出入国がスムーズになりました。なお、出入国のスタンプを押してもらいたいときは、スタッフに申し出れば対応してくれます。

もうひとつ変更になったのが、帰国時の税関申告

が簡単に済ませられる点です。帰国前に、パソコンやスマートフォンを使って必要事項を入力すると、二次元コードを取得できます。帰国時の税関申告の際、そのコードを機械で読みとるだけで申告が完了。もちろん、従来どおりの書類に記入する方法でも受け付けています。

一方、今後、海外旅行に行く際に注意すべき点も知っておきましょう。ひとつはコロナの影響で宿泊施設や飲食店、土産店などが閉店していたり、営業時間が変更になっていたりとすること。ガイドブックの情報とは異なることも少なくないので注意が必要です。また、航空便の本数がコロナ以前ほどには戻っておらず、少ない傾向。航空便の予約は早めに行うのが安心です。さらに、日本だけでなく、海外でも物価が高騰している点も念頭に置いておくべきでしょう。為替レートもコロナ前とは大きく変わっているのので、最新の情報を手に入れておきたいものです。



## 生活「見直し」塾

change myself, change my life.

# けやきの風編集部だより

日が短くなった今を盛りに咲くオレンジ色のマリーゴールドが庭を明るくしてくれています。甘い香りで秋の訪れを告げるキンモクセイの開花も間近です。残暑から急に気温が下がり出しましたが、お変わりありませんか。

朝の連続ドラマ「らんまん」が終わり淋しく感じています。愛する植物の為に自分の夢の為に一途に情熱的に突き進んでいく植物学者 榎野富太郎の人生をモデルにしたオリジナルストーリーでしたが、明るく草花と向き合い続けた主人公の姿がとても好きでした。

さて秋の風情を演出する花姿が人気の鶏頭の花についてご紹介します。にわたりのトサカに似ていることがその名の由来になったトサカケイトウ、トサカケイトウの改良種で久留米市で作出されたのが名前の由来になった久留米ケイトウ帯化によって折り重なるようになり球の様な姿をしています。アマランサスと呼ばれるヒモのように下がるヒモケイトウなどケイトウの魅力は何といても花形のおもしろさです。ビロードのような質感から生まれる光沢のある花色が素晴らしく秋のスタンドやアレンジには欠かせません。ガーデニングには背丈の低い物では草丈が10cm程度の「ゆたか」シリーズや草丈10~20cmの「きもの」シリーズが色も豊富で可愛らしく人気です。色あせしにくいのでドライフラワーにも最適です。

店頭にはチューリップやヒヤシンスの球根が入荷してきました。来年の春の開花に向けて植え込みますが早く植えすぎると昼間の暑さで溶けてしまうので秋の涼しさが感じられるようになったら植えつけましょう。庭植えであれば植え付け時も植えつけ後も肥料・水やりの必要はありません。花が咲き終わると葉で光合成をして養分を蓄えるので葉は残しておいてください。今から美しい開花を思い描きながら植え込みを楽しんでください。

11月22日はいい夫婦の日です。日頃の感謝と愛を込めてお花を贈られてはいかがでしょうか。愛の花言葉を持つバラなど気になるお花がありましたらお気軽にご相談ください。

会社名 : 有限会社 美松花園

住所 : 〒810-0042

福岡県福岡市中央区赤坂1丁目2番1号

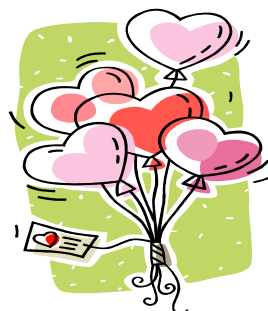
シャンボール赤坂 1F (赤い煉瓦のマンション)

赤坂けやき通り警固西交差点角 警固町バス亭前

地下鉄 赤坂駅 2番出口から国体道路方向徒歩3分

連絡先 : 092-751-0106 FAX 092-781-0215

E-MAIL : sako0816@gmail.com



10月号、いかがでしたか?  
来月もみなさんに  
「けやきの風」を  
お届けできますように!